



Številka: 900-6/2025-2
Datum: 26.11.2023

**OBČINA MAKOLE
OBČINSKI SVET**

**2. izredna seja občinskega sveta
1. december 2025**

Gradivo za 3. točko dnevnega reda

ZADEVA: Investicijski program LC 440541 Mostečno-Savinsko -PLAZ

PRAVNE PODLAGE:

- Statut Občine Makole (Uradno glasilo slovenskih občin 2/2007, 45/2014 in 64/2016)
- Uredba o enotni metodologiji za pripravo in obravnavo investicijske dokumentacije na področju javnih financ (Uradni list RS, št. 60/2006, 54/2010, 27/2016 in 30/2025)

POROČEVALEC: Igor Erker;



S strani Ministrstva za naravne vire in prostor, Sektorja za zmanjševanje posledic naravnih nesreč smo bili pozvani, da naj čimprej izvedemo izbiro izvajalca gradbenih del za projekt LC 440541 Mostečno-Savinsko -PLAZ. Sama projektna dokumentacija je trenutno na reviziji v Državni projektni pisarni. Ker želimo javni razpis objaviti še v letošnjem letu, je sklicana izredna seja Občinskega sveta.

Plaz ob cesti Mostečno-Savinsko je prijavljen v sistem AJDA pod imenom LC 440541 Mostečno-Savinsko , PLAZ (št. prijave c e-plaz MB202305-06 in 07).

Investicijski program je s svojim tehnično-tehnološkim in ekonomskim delom strokovna podlaga za investicijsko odločitev. V Investicijskem programu je prikazano, kot da bo sanacija plazu 100% sofinancirana, vendar to po vsej verjetnosti ne bo res. Če bo plaz dejansko sofinanciran in natančnejšo vrednost sofinanciranja bomo izvedeli šele po opravljeni reviziji ter izbiri potencialnega izvajalca. Izvajalca bomo na razpisu izbrali z odložnim pogojem, da do investicije pride v kolikor se zagotovijo ustrezna sofinancerska sredstva.

PREDLOG SKLEPA

Predlagam, da Občinski svet sprejme sledeči predlog sklepa:

Občinski svet Občine Makole potrdi Investicijski program LC 440541 Mostečno-Savinsko - PLAZ, ki ga je pripravila Občinska uprava Občine Makole. V Načrtu razvojnih programov se ustrezno uskladi obstoječi NRP.

Občinski svet pooblašča Župana, da lahko Investicijski program LC 440541 Mostečno-Savinsko -PLAZ za potrebe pridobivanja sofinancerskih sredstev ustrezno prilagodi in potrdi.

Razpis za izvajalca gradbenih del se lahko izvede.

S spoštovanjem,

Župan
Franc Majcen l.r.

INVESTICIJSKI PROGRAM (IP)

Vsebina v skladu z 13. členom Uredbe o enotni metodologiji za pripravo in obravnavo investicijske dokumentacije na področju javnih financ (Uradni list RS, št. 60/2006, 54/2010 in 27/16)

LC 440541 Mostečno-Savinsko -PLAZ
--



Verzija 1.0

Naročnik:

OBČINA MAKOLE
Makole 35, 2321 Makole

Izdelovalec dokumenta:

OBČINA MAKOLE
Makole 35, 2321 Makole

ŽUPAN

FRANC MAJCEN

IGOR ERKER

KAZALO

1	UVODNO POJASNILO INVESTICIJSKE DOKUMENTACIJE	3
1.1	Predstavitev investitorja.....	3
1.2	Predstavitev izdelovalca investicijske dokumentacije	4
1.3	Upravljavec investicije	4
1.4	Izdelovalec projektne dokumentacije	4
1.5	Namen in cilj investicijske dokumentacije.....	4
2	POVZETEK INVESTICIJSKEGA PROGRAMA.....	6
2.1	Osnovni podatki in namen investicije.....	6
2.2	Cilji in obseg investicije	6
2.3	Ekonomska upravičenost in koristi	6
2.4	Finančni in ekonomski kazalniki	7
3	OSNOVNI PODATKI O INVESTITORJU.....	8
3.1	Podatki o investitorju in upravljavcu	8
3.2	Podatki o izdelovalcu investicijske dokumentacije.....	9
3.3	Podatki o izdelovalcu projektne dokumentacije.....	10
4	ANALIZA OBSTOJEČEGA STANJA S PRIKAZOM POTREB IN RAZLOGOV ZA INVESTICIJSKO NAMERO.....	11
4.1	Opis lokacije in obstoječega stanja	11
4.2	Usklajenost investicijskega projekta s Strateškim razvojnim projektom in drugimi razvojnimi dokumenti	12
4.3	Zakonodaja, ki ureja predmetno področje	13
5	ANALIZA TRŽNIH MOŽNOSTI INVESTICIJSKEGA PROJEKTA	14
5.1	Analiza tržnih možnosti.....	14
5.2	Analiza kupcev.....	14
6	TEHNIČNO – TEHNOLOŠKI DEL	15
6.1	Splošni podatki	15
6.2	Lokacija objekta	15
6.3	Opredelitev osnovnih tehnično-tehnoloških rešitev v okviru operacije.....	15
7	ANALIZA ZAPOSLENIH	18
8.1	Navedba osnov in izhodišč za oceno	19
8.2	Ocena celotnih investicijski stroškov	19
8.3	Ocena upravičenih in neupravičenih stroškov.....	20
9	ANALIZA LOKACIJE.....	21
9.1	Imenovanje prostorskih aktov in glasil, v katerih so le-ti objavljeni	21
9.2	Opis in analiza lokacije.....	22
10	ANALIZA VPLIVOV NA OKOLJE.....	23
10.1	Varovanje okolja.....	23
10.2	Presoja skladnosti projekta z načelom DNSH (Do No Significant Harm)	24
11	ČASOVNI NAČRT IZVEDBE INVESTICIJE, VODENJE PROJEKTA, ANALIZA IZVEDLJIVOSTI.	27
11.1	Časovni načrt.....	27
11.2	Analiza izvedljivosti.....	27
12	NAČRT FINANCIRANJA V TEKOČIH CENAH PO DINAMIKI IN VIRIH FINANCIRANJA.....	28
13	PROJEKCIJE PRIHODKOV IN STROŠKOV POSLOVANJA.....	29
13.1	Projekcija stroškov investicije.....	29

14	VREDNOTENJE DRUGIH STROŠKOV IN KORISTI S PRESOJO UPRAVIČENOSTI	30
14.1	Druge koristi – javno dobro	30
14.2	Finančna analiza	30
14.2	Ekonomska analiza	32
15	ANALIZA TVEGANJ IN OBČUTLJIVOSTI	35
15.1	Analiza tveganj	35
15.2	Analiza Občutljivosti	37
16	PREDSTAVITEV REZULTATOV	39
16.1	Utemeljitev investicije in tehnični obseg	39
16.2	Finančni in ekonomski kazalniki	39
16.3	Analiza občutljivosti in tveganj	39
16.4	Zaključna ocena in priporočilo	40

1 UVODNO POJASNILO INVESTICIJSKE DOKUMENTACIJE

1.1 Predstavitev investitorja

Tabela 1: Predstavitev investitorja

INVESTITOR	
Naziv	OBCINA MAKOLE
Naslov	MAKOLE 35, 2321 MAKOLE
Odgovorna oseba	FRANC MAJCEN
Funkcija odgovorne osebe	ŽUPAN,
Telefon	+386 (0) 2 802 92 00
E-mail	obcina@obcina-makole.si
Davčna številka	26682117
Transakcijski račun	01398-0100019882
Odgovorna oseba za pripravo investicijskih dokumentov	mag. IGOR ERKER
Telefon	+386 (0) 2 802 92 01
E-mail	igor.erker@obcina-makole.si
Odgovorna oseba za izvajanje investicije	mag.IGOR ERKER
Telefon	+386 (0) 2 802 92 01
E-mail	igor.erker@obcina-makole.si

Investitor obravnavanega investicijskega projekta (naložbe) je Občina Makole.

Občina Makole je organizirana po Zakonu o lokalni samoupravi in Statutu Občine Makole in je samoupravna lokalna skupnost, ustanovljena z zakonom. Na območju občine Makole je ustanovljenih trinajst vaških skupnosti: (1) Vaška skupnost Dežno, ki obsega naselje Dežno pri Makolah, (2) Vaška skupnost Jelovec, ki obsega naselje Jelovec pri Makolah, (3) Vaška skupnost Ložnica, ki obsega naselje Ložnica, (4) Vaška skupnost Makole, ki obsega naselje Makole, (5) Vaška skupnost Mostečno, ki obsega naselje Mostečno, (6) Vaška skupnost Pečke, ki obsega naselje Pečke, (7) Vaška skupnost Savinsko, ki obsega naselje Savinsko, (8) Vaška skupnost Stari Grad, ki obsega naselje Stari Grad, (9) Vaška skupnost Stopno, ki obsega naselje Stopno, (10) Vaška skupnost Stranske Makole, ki obsega naselje Stranske Makole, (11) Vaška skupnost Strug, ki obsega naselje Strug, (12) Vaška skupnost Štatenberg, ki obsega naselje Štatenberg in (13) Vaška skupnost Varoš, ki obsega naselje Varoš.

Občina samostojno opravlja lokalne zadeve javnega pomena (izvirne naloge), določene z zakonom in s statutom občine, med katere sodi tudi gradnja, vzdrževanje in ureja nje lokalnih javnih cest, javnih poti, rekreacijskih in drugih javnih površin. Naložba, ki je predmet tega IP se bo izvajala na območju vaše skupnosti Mostečno.

1.2 Predstavitev izdelovalca investicijske dokumentacije

Dokument identifikacije investicijskega projekta bo izdelala Občina Makole sama. Podatki o izdelovalcu investicijske dokumentacije so podani pod točko 1.1.

1.3 Upravljavec investicije

Upravljavec investicije bo Občina Makole. Podatki o upravljavcu so podani pod točko 1.1.

1.4 Izdelovalec projektne dokumentacije

Tabela 2: Predstavitev investitorja

IZDELOVALEC PROJEKTNE DOKUMENTACIJE	
Naziv	GHC-Projekt d.o.o.
Naslov	Pristova 8, 3204 Dobrna
Odgovorna oseba	Vid Štukovnik, dipl. inž. grad.
Telefon	+386 (0) 31 302 209
E-mail	info@GHC-Projekt.si

1.5 Namen in cilj investicijske dokumentacije

Namen projekta je odprava posledic naravne nesreče – sanacija poškodovanega vozišča in stabilizacija terena na lokalni cesti LC 440 541 Mostečno - Savinsko, kjer so se glavne poškodbe pojavile zaradi močnih neurij z večdnevni obilnim deževjem s poplavami in plazovi dne 4. avgusta 2023. Občina je že pred tem načrtovala sanacijo zadevne ceste, vendar se je stanje po neurju močno poslabšalo.

V času neurja in poplav dne 04. 08. 2023 je prišlo do močnejše splazitve terena pri cesti LC 440541 Mostečno-Savinsko. Plaz je prijavljen v sistem AJDA pod imenom LC 440541 Mostečno-Savinsko , PLAZ (št. prijave c e-plaz MB202305-06 in 07). Cesta sicer trenutno ostaja prevozna, vendar pa so se močno zvišali stroški rednega vzdrževanja na njej. Investitor je načrtoval izvedbo rekonstrukcije ceste že pred plazom, vendar se je zaradi samega plazu močno zvišala ocenjena vrednost potrebne investicije. Pred plazom je le-ta znašala 400.000 EUR, sedaj je zaradi dodatno potrebnih del vrednost investicije ocenjena na 1.383,000 EUR.

Predmetna investicija pomeni ohranitev in izboljšavo obstoječe prometne povezave, ki bo omogočala učinkovito mobilnost ljudem in gospodarstvu LC 440541 Mostečno Savinsko predstavlja pomembno občinsko cesto in navezavo na sosednjo Občino Majšperk. Predstavlja tudi najkrajšo povezavo do CERO Pragersko za večino občanov Občine Makole, preko nje pa gre tudi precej prometa v smeri Maribor. Po trasi tej ceste poteka tudi en krak predvidene državne daljinske kolesarske poti D8 – Poljčane – Ptuj. Delno poteka ob cesti pločnik.

Namen investicije je preprečiti nadaljnje posedanje terena oziroma poškodbe cestnega telesa ter sanirati obstoječe stanje. S tem se bo zagotovila stabilnost javne poti ter varna in nemotena uporaba za vse udeležence v prometu, predvsem pa ohranila varnost in prevoznost lokalne cestne infrastrukture. Nadalje je namen zagotoviti skladen razvoj z uravnoveženim družbenim in gospodarskim razvojem ter razvoj z vidika okolja, z zagotavljanjem visoke življenjske ravni, kakovosti bivalnega okolja ter s tem dvig življenjskega standarda vseh občanov v Občini Makole. Namen sanacije je tudi, da se pospeši razvoj območja, z zagotavljanjem večje prehodnosti in dostopnosti do gospodinjstev, ter dostopnosti prebivalcem območja do delavnih mest ter javnih storitev.

Cilji investicije:

- Rekonstrukcija ceste v dolžini 880 m
- Izvedba pločnika in javne razsvetljave
- Zagotavljanje varnosti pred plazenjem
- Ureditev ustreznega odvodnjavanja
- zagotoviti večjo prometno varnost
- izboljšati dostopnost do gospodarskih in turističnih objektov,
- zagotoviti boljšo pretočnost prometa,
- gospodarska rast (povečanje BDP občine in s tem regije).

2 POVZETEK INVESTICIJSKEGA PROGRAMA

2.1 Osnovni podatki in namen investicije

Investicijski projekt: LC 440541 Mostečno-Savinsko – plaz
Investitor: Občina Makole
Odgovorna oseba: Franc Majcen, Župan
Izdelovalec dokumentacije: Občina Makole
Izdelovalec projektne dokumentacije: GHC-Projekt d.o.o.
Datum izdelave: November 2025

Namen investicijskega projekta je odprava posledic naravne nesreče – sanacija poškodovanega vozišča in stabilizacija terena na lokalni cesti LC 440541 Mostečno-Savinsko, ki je bila močno poškodovana zaradi plazu, sproženega ob neurjih 4. avgusta 2023. Investicija je nujna za preprečitev nadaljnjega posedanja terena in širjenja plazu, kar bi lahko ogrozilo cesto in stanovanjske objekte ter vodilo do popolne zapore ceste.

Projekt nima primarno ekonomskega značaja, temveč je usmerjen v ohranjanje in izboljšanje javne infrastrukture ter zagotavljanje varnosti in kakovosti bivanja za prebivalce Občine Makole.

2.2 Cilji in obseg investicije

Glavni cilji investicije so:

- Rekonstrukcija ceste v dolžini 880 m
- Zagotavljanje varnosti pred plazenjem in stabilizacija terena.
- Ureditev ustreznega odvodnjavanja.
- Izvedba pločnika in javne razsvetljave za večjo prometno varnost.
- Izboljšanje dostopnosti do gospodarskih in turističnih objektov ter splošna pretočnost prometa.

Ocenjena vrednost investicije (z DDV) znaša 1.465.566,41 EUR. Ta znesek vključuje stroške izvedbe del in nadzora v letih 2026 in 2027.

2.3 Ekonomska upravičenost in koristi

Investicija je ekonomsko upravičena na podlagi naslednjih ključnih kriterijev:

1. Zmanjšanje stroškov vzdrževanja: Po izvedbi sanacije in ureditvi odvodnjavanja se pričakuje zmanjšanje stroškov rednega vzdrževanja ceste.
2. Preprečitev škode in zapore: Preprečitev širitve plazu in s tem izognitev popolni zavori ceste, kar bi povzročilo bistveno zvišanje stroškov in zmanjšanje kakovosti življenja za prebivalce.
3. Družbene koristi: Povečana prometna varnost, izboljšana dostopnost do delovnih mest in javnih storitev, pozitiven vpliv na turizem in lokalno gospodarstvo ter ohranjanje poseljenosti območja.

Celotna letna korist investicije je ocenjena na vsaj 120.000 EUR (približno 60 EUR letno na občana).

2.4 Finančni in ekonomski kazalniki

Na podlagi izvedene ekonomske analize so bili izračunani naslednji ključni kazalniki:

Tabela 3: Ključni kazalniki

Kazalnik	Vrednost	Opis
Ekonomska neto sedanja vrednost (ENSV)	495.604,29 EUR	Pozitivna vrednost kaže na ekonomsko upravičenost projekta.
Ekonomska interna stopnja donosnosti (EISD)	7,8 %	Vrednost je višja od diskontne stopnje (5 %), kar potrjuje ekonomsko smiselnost.
Razmerje med ekonomskimi koristmi in stroški (EKS)	1,34	Razmerje, večje od 1, kaže, da so ekonomske koristi projekta večje od ekonomskih stroškov.

Projekt je primeren za realizacijo, saj zagotavlja stabilnost ključne lokalne infrastrukture, izboljšuje prometno varnost in kakovost življenja ter izkazuje visoko ekonomsko upravičenost. Predvideva se sofinanciranje s strani Ministrstva za naravne vire in prostor.

3 OSNOVNI PODATKI O INVESTITORJU

3.1 Podatki o investitorju in upravljavcu

Investitor Občina Makole je hkrati tudi upravljelec lokalne ceste LC 440541.

Tabela 4: Ključni kazalniki

INVESTITOR	
Naziv	OBČINA MAKOLE
Naslov	MAKOLE 35, 2321 MAKOLE
Matična številka	2242753000
Identifikacijska številka za DDV	26682117
Telefon	+386 (0) 2 802 92 00
E-mail	obcina@obcina-makole.si
Internetna stran	www.obcina-makole.si
Transakcijski račun	01398-0100019882
Odgovorna oseba	Franc Majcen, Župan

Občina Makole leži v Dravinjski dolini na zahodnem robu Haloz. Po površini (37 km²) je ena od manjših občin v Sloveniji, kar jo uvršča na 156. mesto med vsemi slovenskimi občinami. Občina Makole je nastala leta 2006 in velja za eno najmlajših občin na območju Slovenije, skupaj pa obsega 13 naselij.

Makole so bile prvič kot vas omenjene leta 1375, kasneje pa so dobile pravice trga. Kulturni znamenitosti v naselju sta cerkev sv. Andreja in poznogotska cerkev sv. Lenarta. Skozi naselje teče Jelovski potok, ki se nedaleč stran izliva v Dravinjo. Včasih so Makole imele rudnik črnega premoga v Šegi, tovarno opeke na Remontu, žago na Dravinji, kovačijo, mline na vodo za mletje moke, v kraju pa je bilo tudi mnogo malih obrtnikov (čevljarjev, tesarjev, lončarjev,...). Danes so Makole turistično zanimiva občina z velikimi možnostmi razvoja in se ponašajo z bogato kulturno in naravno dediščino: dvorec Štatenberg, številni vodni izviri, kraške jame, prelepi vinogradi,... Turizem je ena izmed gospodarskih panog, ki je v stalnem razvoju in rasti. V zadnjem času se je vidno razmahnila rekreacijska dejavnost. Za možnost trženja v turizmu obstajajo še lovski in ribiški turizem, konjenišstvo ter mnoge dopolnilne dejavnosti na kmetijah. K vedno večji prepoznavnosti samostojne občine Makole prispeva tudi vsakoletna izvedba festivala Forma Viva Makole.

Po podatkih Statističnega urada RS (v nadaljevanju: SURS) je imela občina sredi leta 2022 približno 2.040 prebivalcev (približno 1.040 moških in 1.000 žensk). Po številu prebivalcev se je med slovenskimi občinami uvrstila na 182. mesto. Na kvadratnem kilometru površine občine je živelo povprečno 55 prebivalcev; torej je bila gostota naseljenosti tu manjša kot v celotni državi (104 prebivalci na km²).

V letu 2022 je bil naravni prirast na 1.000 prebivalcev negativen (-2,9), hkrati pa se je več oseb iz občine izselilo kot priselilo (-0,5). Seštevek naravnega in selitvenega prirasta tako znaša -3,4, kar je manj kot znaša za celotno Slovenijo (4,6).

Povprečna starost prebivalcev v občini je bila 44,6 leta, kar je nekoliko višje od povprečne starosti prebivalcev celotne Slovenije (43,9 let). V občini Makole je opazen višji indeks staranja v primerjavi s celotno Slovenijo. Indeks staranja, ki meri razmerje med številom prebivalcev, starih 65 let ali več, in številom prebivalcev, starih od 0 do 14 let, je bil v občini Makole 151,8, medtem ko je bil za celotno Slovenijo 141,8.

V občini deluje 1 vrtec, ki ga je v letu 2022 obiskovalo 64 predšolskih otrok. Od otrok v starostni skupini od 1 do 5 let, jih je bilo 89 % vključenih v vrtec, kar je več kot znaša povprečje za celotno državo (82 %). V osnovni šoli se je v šolskem letu 2021/2022 izobraževalo približno 159 učencev, medtem ko je različne srednje šole izven občine obiskovalo okoli 61 dijakov. Na 1.000 prebivalcev je v občini bilo 38 študentov in 6 diplomantov, kar je nekoliko manj kot v celotni Sloveniji (v povprečju 38 študentov in 8 diplomantov na 1.000 prebivalcev).

Med delovno sposobnim prebivalstvom (starost 15-64 let) je bilo približno 66,4% zaposlenih ali samozaposlenih oseb, kar je manj od povprečja za Slovenijo (68,6%). Povprečna mesečna plača zaposlenih pri pravnih osebah, je bila v bruto znesku približno 22,9 % nižja od letnega povprečja mesečnih plač v Sloveniji, medtem ko je v neto znesku bila približno 20,3 % nižja.

3.2 Podatki o izdelovalcu investicijske dokumentacije

Tabela 5: Izdelovalec investicijske dokumentacije

Izdelovalec investicijske dokumentacije	
Naziv	OBČINA MAKOLE
Naslov	MAKOLE 35, 2321 MAKOLE
Odgovorna oseba za pripravo investicijskih dokumentov	mag. IGOR ERKER
Telefon	+386 (0) 2 802 92 01
E-mail	igor.erker@obcina-makole.si

3.3 Podatki o izdelovalcu projektne dokumentacije

Tabela 6: Izdelovalec projektne dokumentacije

IZDELOVALEC PROJEKTNE DOKUMENTACIJE	
Naziv	GHC-Projekt d.o.o.
Naslov	Pristova 8, 3204 Dobrna
Odgovorna oseba	Vid Štukovnik, dipl. inž. grad.
Telefon	+386 (0) 31 302 209
E-mail	info@GHC-Projekt.si

4 ANALIZA OBSTOJEČEGA STANJA S PRIKAZOM POTREB IN RAZLOGOV ZA INVESTICIJSKO NAMERO

4.1 Opis lokacije in obstoječega stanja

Občina se razprostira na površini 36,9 km², obsega 13 naselij in po zadnjih podatkih Statističnega urada RS šteje 2.051 prebivalcev. Je redko naseljena občina. Gostota poseljenosti v občini je krepko pod slovenskim povprečjem in znaša 55,58 ljudi/km².

Občina ima na svojem geografsko in prostorsko razgibanem območju cestno mrežo v skupni dolžini 101.072 m.

Tabela 7: Pregled dolžin cest v občini Makole

Kategorija	Dolžina cest (v m)
Javne poti	67.611
Lokalne ceste	33.461
Skupaj	101.072

Vir: Odlok o kategorizaciji občinskih javnih cest v Občini Makole

Cestna infrastruktura na območju občine je marsikje neustrezna in dotrajana. V večini primerov ceste ne zadoščajo potrebam sedanjega prometa in ne zagotavlja ustrezne prometne varnosti ter povezanosti območja z sosednjimi občinami. Neustrezna cestna infrastruktura predstavlja pomemben omejitveni dejavnik skladnega razvoja območja občine in s tem regije.

V času neurja in poplav dne 04. 08. 2023 je prišlo do močnejše splazitve terena pri cesti LC 440541 Mostečno-Savinsko. Plaz je prijavljen v sistem AJDA pod imenom LC 440541 Mostečno-Savinsko, PLAZ (št. prijave c e-plaz MB202305-06 in 07) Cesta sicer trenutno ostaja prevozna, vendar pa so se močno zvišali stroški rednega vzdrževanja na njej.

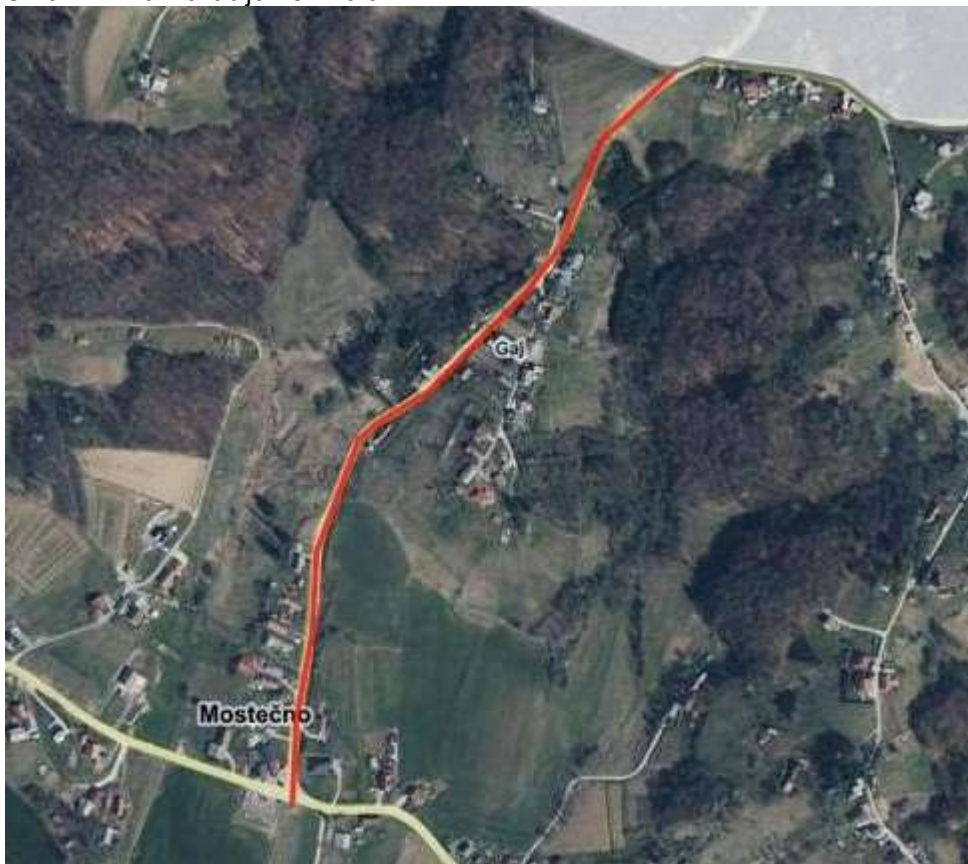
Investitor je načrtoval izvedbo rekonstrukcije ceste že pred plazom, vendar se je zaradi samega plazu močno zvišala ocenjena vrednost potrebne investicije. Pred plazom je le-ta znašala 400.000 EUR, sedaj je zaradi dodatno potrebnih del vrednost investicije ocenjena na 1.383.000 EUR.

Predmetno tehnično poročilo oz. dokumentacija za sanacijo/ureditev ceste je del projektne dokumentacije za sanacijo ceste, utrditev zgornjega ustroja in cestnih brežin javne poti ter ureditev odvodnjavanja, tako, da se zmanjša možnost poškodb, ki so posledica močnejših neurij oz. dolgotrajnejšega deževja.

Zaradi slabega stanja cestišča nezadostnega odvodnjavanja oziroma naprav za odvod padavinske vode s cestnega telesa, je po vsakem neurju potrebna draga sanacija bankin ceste, ter občasno tudi sanacija asfaltiranega cestišča.

Predmetna investicija pomeni ohranitev in izboljšavo obstoječe prometne povezave, ki bo omogočala učinkovito mobilnost ljudem in gospodarstvu LC 440541 Mostečno Savinsko predstavlja pomembno občinsko cesto in navezavo na sosednjo Občino Majšperk. Predstavlja tudi najkrajšo povezavo do CERO Pragersko za večino občanov Občine Makole, preko nje pa gre tudi precej prometa v smeri Maribor. Po trasi tej ceste poteka tudi en krak predvidene državne daljinske kolesarske poti D8 – Poljčane – Ptuj. Delno poteka ob cesti pločnik.

Slika 1: Prikaz lokacije LC 440 541



Investicija se bo izvajala na območju občine Makole, v podravski regiji (v celoti se izvaja na ozemlju Republike Slovenije) in sicer na ozemlju parcelnih števil 1170/15 in 1158, obe k.o. 773 – Pečke, ki sta v lasti Občine Makole in po katerih trenutno v naravi poteka obstoječa cesta. V manjšem delu bo investicija posegala tudi na sosednja zemljišča 1244, 976, 974, *81, 983/2, 984/2, 984/1, *174, 1156/133, 922/1, 1156/161, 918/4, 918/7, 918/14, 1156/136, 918/1, 918/12, 918/10, 1156/137, 1156/239, 1156/139, 900/24, 1156/142, 1156/177, 1156/143, 900/22, 900/19 in 1158, vse k.o. 773- Pečke. Po potrebi se da večini teh sosednjih zemljišč tudi izogniti.

4.2 Usklajenost investicijskega projekta s Strateškim razvojnim projektom in drugimi razvojnimi dokumenti

Projekt je usklajen s Programom odprave posledic neposredne škode na stvareh zaradi močnih neurij z večdnevni obilnim deževjem s poplavami in plazovi 4. avgusta 2023 ter drugimi strateškimi in izvedbenimi dokumenti Republike Slovenije, razvojne regije in samoupravne lokalne skupnosti.

Program je nastal na podlagi Zakona o odpravi posledic naravnih nesreč. Kot to določata peti odstavek 14. člena in 30. člen zakona, je program pripravljen v okviru pristojnosti Ministrstva za naravne vire in prostor za izvajanje programa odprave posledic nesreče, in sicer za:

- obnovo stvari, za katere sredstva za vzdrževanje zagotavlja samo ali organ v njegovi sestavi,
- izgradnjo geotehničnih objektov,

- obnovo stvari, za katere so upravičene do sredstev za odpravo posledic nesreč po tem zakonu občine,
- obnovo stvari, za katere je upravičena do sredstev za odpravo posledic nesreč po tem zakonu oseba javnega prava, katere ustanovitelj ali soustanovitelj je država ali občina,
- obnovo stvari, za katere so upravičene do sredstev za odpravo posledic nesreč po tem zakonu osebe zasebnega prava,
- obnovo posebnih objektov - kulturnih spomenikov.

Glede na zakonske pojme gre za naravno nesrečo, ki jo zakon opredeljuje kot poplavo.

Investicija je vključena v Načrt razvojnih programov občine Makole.

Predmetna investicija je v skladu z Dolgoročnim načrtom razvoja občine Makole, ki na področju cestne infrastrukture predvideva, da bo prometna (cestna) infrastruktura dopolnjena z dograditvijo manjših odsekov cest, predvsem pa z rekonstrukcijami in modernizacijami obstoječih občinskih cest s poudarkom na lokalnih cestah. Te predstavljajo dobro povezavo med naselji znotraj občine kot tudi z naselji v sosednjih občinah ter navezavo na državno cestno omrežje, vendar so s tehničnega vidika neustrezne (preozke, slabo odvodnjavanje, križišča neustrezno zgrajena in opremljena ...).

4.3 Zakonodaja, ki ureja predmetno področje

Pri pripravi potrebne dokumentacije za izvedbo sanacije in pripravi morebitne dodatne investicijske dokumentacije projekta, je potrebno upoštevati relevantno:

- evropsko zakonodajo,
- slovensko zakonodajo in
- zakonodajo občine,

še posebej pa:

- Zakon o urejanju prostora (ZUreP-3).
- Gradbeni zakon (GZ-1).
- Zakon o cestah (ZCes-2).

V skladu z Zakonom o cestah (ZCes-2; Uradni list RS, št. 132/22, 140/22 – ZSDH-1A, 29/23 in 78/23 – ZUNPEOVE), so vzdrževalna dela v javno korist (2. člen, 98. točka) izvedba gradbenih in drugih del, povezanih z gradnjo in varnostjo ceste v območju ceste, s katerimi se spremeni zmogljivost ceste, velikost njenih posameznih delov, obseg napeljav, naprav in opreme ter druge gospodarske javne infrastrukture in priključkov nanjo. Vzdrževalna dela v javno korist natančneje opredeli 21. člen ZCes2, med drugim v drugem odstavku določa:

V okviru vzdrževalnih del v javno korist se lahko zgradijo tudi drugi cestni objekti, ki jih pogojujejo načrtovana vzdrževalna dela v javno korist (npr. premostitveni objekti, oporni in podporni zidovi, nadhodi, podhodi, prepusti, protihrupne ograje), ter objekti gospodarske javne infrastrukture in priključkov nanjo, ki jih je treba v območju ceste zgraditi, nadomestiti ali prestaviti zaradi izvedbe teh del.

5. in 6. člen Gradbenega zakona (GZ-1; Uradni list RS, št. 199/21, 105/22 – ZZNŠPP, 133/23 in 85/24 – ZAID-A) predpisujeta primere, ko je potrebna gradnja z gradbenim dovoljenjem in prijavo začetka gradnje oz. gradnja na podlagi prijave začetka gradnje. Člena ne vključujeta vzdrževalnih del v javno korist kot vrsto del za katera je potrebno pridobiti gradbeno dovoljenje oz. prijaviti začetek gradnje.

Za vzdrževalna dela v javno korist tako ni potrebno pridobiti gradbenega dovoljenja in/ali prijaviti začetka gradnje.

5 ANALIZA TRŽNIH MOŽNOSTI INVESTICIJSKEGA PROJEKTA

5.1 Analiza tržnih možnosti

Investicijski projekt »LC 440541 Mostečno-Savinsko -PLAZ« ne bo predstavljal vira zaslužka, saj je namenjen predvsem zagotavljanju varnosti in prevoznosti prometne infrastrukture. Projekt ne ustvarja prihodkov ali dobička, temveč sledi zahtevam zakonodaje s področja varnosti v cestnem prometu ter odprave posledic naravnih nesreč.

Tako analiza tržnih možnosti ni potrebna in smiselna.

5.2 Analiza kupcev

Ker se rekonstruirana lokalna cesta ne bo tržila, ciljnega trga ni in analiza kupcev ni potrebna in smiselna.

Lokalna cesta bo namenjena vsem uporabnikom, ki jo uporabljajo kot povezavo do drugih naselij oz. do destinacije ob njej..

6 TEHNIČNO – TEHNOLOŠKI DEL

6.1 Splošni podatki

Investicija je namenjena sanaciji poškodb in zemeljskih premikov na LC 440 501 Mostečno Savinsko v Občini Makole, ki so nastali kot posledica močnih neurij z večdnevni obilnim deževjem s poplavami in plazovi dne 4. avgusta 2023.

V sklopu sanacije so predvideni preddela, zemeljska dela, utrjevanje terena, ureditev voziščne konstrukcije, ureditev odvodnjavanja, izvedba pilotne stene, izvedba kamnite zložbe, gradbena in obrtniška dela, montaža prometne opreme ter morebitne tuje storitve, povezane z izvedbo projekta.

6.2 Lokacija objekta

Investicija se bo izvajala na območju občine Makole, v podravski regiji (v celoti se izvaja na ozemlju Republike Slovenije) in sicer na ozemlju parcelnih števil 1170/15 in 1158, obe k.o. 773 – Pečke, ki sta v lasti Občine Makole in po katerih trenutno v naravi poteka obstoječa cesta. V manjšem delu bo investicija posegala tudi na sosednja zemljišča 1244, 976, 974, *81, 983/2, 984/2, 984/1, *174, 1156/133, 922/1, 1156/161, 918/4, 918/7, 918/14, 1156/136, 918/1, 918/12, 918/10, 1156/137, 1156/239, 1156/139, 900/24, 1156/142, 1156/177, 1156/143, 900/22, 900/19 in 1158, vse k.o. 773- Pečke. Po potrebi se da večini teh sosednjih zemljišč tudi izogniti.

6.3 Opredelitev osnovnih tehnično-tehnoloških rešitev v okviru operacije

Gradbena dela se bodo izvajala v 10 m varovalnem pasu lokalne ceste skladno z gradbenim zakonom ter zakonom o cestah in se kot taka obravnavajo kot vzdrževalna dela v javno korist.

Projektne rešitve PZI projektne dokumentacije predvidevajo:

- rekonstrukcija lokalne ceste LC 440541, izvedena kot zamenjava voziščne konstrukcije,
- postavitve kamnite zložbe in pilotne stene
- izgradnja novega hodnika kot skupna površina za pešce in kolesarje na desni strani lokalne ceste,
- ureditev odvodnjavanja meteornih in zalednih voda,
- ureditev opornih konstrukcij za potrebe širitve cestišča,
- ureditev obstoječih skupinskih in individualnih priključkov,
- ureditev cestne razsvetljave,
- zaščito, obnovo, prestavitev vseh tangiranih komunalnih vodov.

Obnova ceste poteka po obstoječi trasi ceste v nasipu, vkopu in v mešanem profilu. S tem, da se na razpoložljiv prostor, terenske danosti korigirajo horizontalni in vertikalni elementi ceste. Umestitev kolesarske peš površine se predvidi ob desni strani vozišča.

Os trase regionalne ceste poteka na območju obdelave v premah ter v kombinaciji nasprotismernih krožnih lokov, ki so med seboj povezani s prehodnicami. Dimenzije razširitve (širine in dolžine) so odvisne od vrste merodajnih vozil in velikosti krivine. Razširitve vozišča bodo izvedene po celotni dolžini krožnih lokov na notranji strani krožnega loka, ki je prilagojena srečanju osebnih vozil.

Vertikalni potek ceste se ohranja, s tem da se v manjši meri korigirajo elementi vertikalnega poteka ceste, s tem se je poskušalo izboljšati vzdolžne nagibe obstoječih priključkov ter preglednost na konveksnih zaokrožitvah. Pri tem se navezujemo na obstoječe stanje na začetku in koncu odseka. Upoštevani so tudi robni pogoji, ki jih določa prilagoditev na obstoječe stanje in lokacije obstoječih uvozov.

Nad lokalno cesto je na odseku od 0,757 do 0,884 km zaradi plazanja predvidena izvedba kamnite zložbe dolžine 64,5m, svetle višine 2,4m celotne višine 3,3m. Vrh zidu je na višini med 300,72m in 307,09m. Naklon temelja je med 2° in 6°, naklon sprednje stene zložbe je 2,1:1, zaledna stena je pod naklonom 6:1. Izvesti bo treba:

- Postavitev gradbene ograje; zakoličba glavnih osi objekta.
- Izkop po načrtih
- Izvedba tamponskega nasutja
- Izvedba podložnega betona in mulde
- Opaženje, armiranje in betoniranje temeljev
- Vgradnja drenažne cevi
- Vgradnja kamnitih blokov Dmin 50-100 cm z vezivom C20/25 v razmerju kamen beton 70:30 in fugiranje reg
- Ob zlaganju kamenja je potreben sproten zasip iz obeh strani zložbe. Ob zložbi se vgradi drenažni pesek. Z ostalim zasipom se loči z geotekstilom
- Vrhnji del nasutja se vgradi glinen material, ki preprečuje vdor vode za konstrukcijo
- Izdelava voziščne konstrukcije, postavitev varnostne ograje, humusiranje vdebelini minimalno 20cm in zatravitev

Na odseku od km 0,314 do km 0,350 je treba sanirati plaz s pilotno steno. Predvidena je izvedba 35,2m dolge armirano betonske pilotne stene z 18 piloti, globokimi 10,0m. Piloti so premera 100 cm in so postavljeni na razdalji 1,0 m. AB greda je dimenzij 120x100cm. Potrebno je izvesti:

- Zakoličba glavnih osi objekta
- Široki izkop vezljive zemljine
- Izdelava delovnega platoja, ki mora biti izdelan iz gramoznega materiala v debelini minimalno 30 cm. Plato mora biti komprimiran in zbit na Evd-40Mpa
- Vrtanje, armiranje in betoniranje pilotov premera 100cm
- Dletenje 30cm vrhnjega dela pilotov
- Ureditev planuma temeljnih tal vezljive zemljine
- Vgradnja podložnega betona
- Opaženje, armiranje in betoniranje grede

Obstoječe odvodnjavanje lokalne ceste se izvaja razpršeno preko bankin v mulde in jarke, ki so vezani na odvodnike. Na odseku ob izgrajenem pločniku P1 do P15 se padavinska voda odvaja v požiralnike s peskolovi ob robniku, naprej vezane v kanalizacijo v odvodnik. Obstoječi prepusti za odvod vode pod voziščem so iz betonskih cevi prereza fi 30 do 40 cm, ki so pod dimenzionirani, dotrajani in delno zamašeni.

Novo odvodnjavanje padavinske vode z vozišča in površin za pešce in kolesarje se uredi z ustreznimi prečnimi in vzdolžnimi skloni preko požiralnikov s peskolovi ob robniku hodnika, naprej vezanih s kanalizacijskimi cevmi v prepuste pod cesto v odvodnike. Odvodne jarke, ki se ohranjajo je potrebno na novo sprofilirati. Asfaltne mulde so široke 0,50 m in se izvajajo istočasno z asfaltom vozišča in iz enakih debelin plasti kot vozišče. Mulde v vkopni brežini se veže na požiralnike z LTŽ rešetko ter naprej v

meteorno kanalizacijo. Vzdolž vkopne brežine se izvedejo drenaže za odtok podzemne zaledne vode. Drenaže se izvedejo iz trdostenskih plastičnih cevi prereza 160 mm na betonski podlagi. Prepusti se izvedejo z betonskimi prepusti fi 60 cm, z vzdolžnimi padci min. 0,5 %. Prepusti so položeni na betonsko podlago C 15/20. Prepusti se na vtočni in iztočni strani uredijo z betonskimi iztočnimi glavami, jarki pa se uredijo z grobim tlakovanjem, ki razbija vodni tok in preprečuje erozijo.

Za meteorno kanalizacijo smo predvideli uporabo PVC fi 250 do 315 mm (SN8). Spoji se izvršijo s fazonskimi kosi ali varijo na licu mesta. Vgradnja cevi in spajanje PVC elementov, se izvaja po navodilih proizvajalca cevi. Na mestu, kjer je zunanja obtežba večja od dopustne obtežbe podane v navodilih proizvajalca cevi, je potrebno cevi obbetonirati. Obbetoniranje cevi se izvede tudi tam, kjer je manj kritja nad temenom cevi kot 0.80 m. Cestni požiralniki se izvedejo iz polietilena (PE) krožnega prereza fi 500 mm s standardno kanalsko rešetko. Na vrhu jaška je razbremenilni AB obroč in na standardna kanalska robna rešetka iz duktilne litine. Zveze med požiralniki se izvedejo iz PVC cevi min. fi 200 mm, trdnostnega razreda SN8.. Cestni požiralniki v asfaltni muldi na robu vozišča se izvedejo iz polietilena (PE) krožnega prereza fi 500 mm. Na vrhu jaška je razbremenilni AB obroč in na njem LTŽ rešetka 400/400 nosilnosti C400. Del jaška so tudi vsi pripadajoči kosi za montažo in stikovanje. Linijski požiralniki se vgradijo prečno na vozišče priključka, da se prepreči prelivanje padavinskih vod. Vgradi se kanaleta iz monolitnega betona in LTŽ rešetka v monolitni izvedbi.

Predvideva se postavitev nove vertikalne prometne signalizacije in izris horizontalne označbe. Prometna signalizacija in prometna oprema, ki se postavi oz. izriše, mora biti v skladu s Pravilnikom o prometni signalizaciji in prometni opremi na cestah.

7 ANALIZA ZAPOSLENIH

Za izvedbo investicije ni predvidene posebne organizacije. Investitorica Občina Makole je s svojimi zaposlenimi tudi odgovorni nosilec celotnega projekta. Izbira alternative »z« investicijo glede na alternativo »brez« investicije ne vpliva na povečanje števila zaposlenih pri investitorju. Izvedba operacije bo organizirana in strokovno spremljana znotraj občinske uprave Občine Makole, v okviru svojih rednih delovnih obveznosti. Prav tako bo občinska uprava spremljala učinke investicije.

Tabela 8: Kadri

Ime in priimek	Institucija	Strokovno področje dela
Franc Majcen	Občina Makole	Odgovorna oseba - župan
Erker Igor	Občina Makole	Direktor občinske uprave
Kopše Matjaž	Občina Makole	vodenje projektov, koordiniranje
Bahtijaraj Matea	Občina Makole	Okolje in prostor, gospodarska javna infrastruktura

8 OCENA VREDNOSTI PROJEKTA

8.1 Navedba osnov in izhodišč za oceno

Podlaga za oceno investicijske vrednosti je že izdelana projektna dokumentacija oz. povprečne tržne cene za tovrstne posege. Investicijske stroške smo prikazali kot vse izdatke in vložke v denarju in stvareh, ki so neposredno vezani na investicijski projekt in jih investitor nameni za predhodne raziskave in študije, pridobivanje dokumentacije, soglasij in dovoljenj, zemljišč, pripravljalna in zemeljska dela, izvedbo gradbenih, obrtniških del in napeljav, nabavo in namestitev opreme in naprav, svetovanje in nadzor izvedbe ter druge izdatke za blago in storitve, vključno odškodnine, ki so neposredno vezane na investicijski projekt. Za izračun upravičenih stroškov smo upoštevali le tisti del stroškov celotne investicije, ki je osnova za izračun (so)financerskega deleža udeležbe javnih sredstev v projektu ali programu.

Za obseg potrebne vsebine IP-a smo upoštevali Uredbo o enotni metodologiji za pripravo investicijske dokumentacije na področju javnih financ (Uradni list RS, št. 60/2006, 54/2010 in 27/2016) ter Vodnik za pripravo analize stroškov in koristi investicijskih projektov – Orodje za ocenjevanje gospodarnosti za kohezijsko politiko 2014-2020 (Guide to Cost - Benefit Analysis of Investment Projects - Economic appraisal tool for Cohesion Policy 2014-2020).

Osnova za oceno vrednosti obravnavanega primera so vsi stroški, ki so vezani na izvedbo projekta sanacije plazov in vključujejo: pripravo projektne dokumentacije, izvedbo (pripravljalna, zemeljska, GOI dela), nadzor in varnostni nadzor. Vrednost gradbenih del je ocenjena na podlagi projektantske ocene.

Za izračun upravičenih stroškov smo upoštevali stroške skladno s sprejetim Program odprave posledic neposredne škode na stvareh zaradi močnih neurij z večdnevno obilnim deževjem s poplavami in plazovi 4. avgusta 2023.

Skupna vrednost investicijskega projekta po stalnih cenah DDV-jem znaša 1.383.000,00 EUR, po tekočih cenah pa 1.465.566,41 EUR.

Ocena višine investicije je podana na osnovi projekta CE57/3/22, ki ga je izdelal GHC-Projekt.

8.2 Ocena celotnih investicijski stroškov

Tabela 9: Pregled vrednosti investicije v stalnih cenah – vrednosti v evrih, 2025

Zap. št.	Vrsta del	Vrednost brez DDV	DDV - 22 %	SKUPAJ
1.	Projektna dokumentacija	20.491,80	4.508,20	25.000,00
2.	Izvedba del	1.090.163,93	239.836,07	1.330.000,00
3.	Nadzor	22.950,82	5.049,18	28.000,00
SKUPAJ VREDNOST		1.133.606,55	249.393,44	1.383.000,00

Pri preračunu stalnih v tekoče cene je upoštevana valorizacijska diskontna stopnja v višini 4 %.

Tabela 10: Pregled vrednosti investicije v tekočih cenah – vrednosti v evrih

Zap. št.	Vrsta del	Leto 2024	Leto 2026	Leto 2027	DDV - 22 %	SKUPAJ
1.	Projektna dokumentacija	20.491,80	-	-	4.508,20	25.000,00
2.	Izvedba del	-	566.885,25	589.560,66	254.418,10	1.410.864,01
3.	Nadzor	-	11.934,43	12.411,80	5.356,17	29.702,40
	SKUPAJ VREDNOST	20.491,80	578.819,67	601.972,46	264.282,47	1.465.566,41

Vrednost projekta bomo odslej prikazovali v tekočih cenah.

8.3 Ocena upravičenih in neupravičenih stroškov

Glede na to, da bo za del investicije, ki izpolnjuje pogoje za sofinanciranje, občina pridobila državna sredstva iz Program odprave posledic neposredne škode na stvareh zaradi močnih neurij z večdnevnim obilnim deževjem s poplavami in plazovi 4. avgusta 2023, smo celotno investicijo razdelili na upravičene investicijske stroške, ki izpolnjujejo pogoje in preostale (neupravičene) stroške, ki bodo sofinancirani iz občinskih virov.

Tabela 11: Upravičeni stroški: vrednosti v evrih

Zap. št.	Vrsta del	Upravičeni stroški
1.	Izvedba del	1.410.864,01
2.	Nadzor	29.702,40
	SKUPAJ VREDNOST	1.440.566,41

Kot neupravičene bomo opredelili stroške projektne dokumentacije, ki jih je Občina Makole že sama pokrila v letu 2024.

Tabela 12: Neupravičeni stroški: vrednosti v evrih

Zap. št.	Vrsta del	Upravičeni stroški
1.	Projektna dokumentacija	25.000,00
	SKUPAJ VREDNOST	25.000,00

9 ANALIZA LOKACIJE

9.1 Imenovanje prostorskih aktov in glasil, v katerih so le-ti objavljeni

Za območje lokacije investicije velja Odlok o Občinskem prostorskem načrtu občine Makole (Uradno glasilo slovenskih občin, št. 5/2013,39/2013, 20/2016 in 15/2018) ter Sklep o tehnični posodobitvi grafičnega prikaza namenske rabe prostora občinskega prostorskega načrta Občine Makole (Uradno glasilo slovenskih občin, št. 24/2025)

Prostorski izvedbeni pogoji v 42. členu (PIP za urejanje cestnih prometnih površin) določajo sledeče:

42. člen

(PIP za urejanje cestnih prometnih površin)

- (1) Načrtovanje, gradnjo in vzdrževanje prometne infrastrukture se izvaja skladno z zakonskimi določili in veljavnimi predpisi s področja prometa.*
- (2) Državne ceste s pripadajočimi objekti in napravami se gradi po določilih veljavnih uredb, občinske ceste pa skladno z določili tega odloka.*
- (3) Javne ceste so razdeljene po stopnjah kot regionalna, občinska lokalna cesta in občinska javna pot. Poljska ali gozdna cesta nista javni cesti. Varovalni pasovi javnih cest segajo od zunanjega roba cestnega sveta na vsako stran in sicer pri:*
 - Regionalni cesti 15 m.*
 - Lokalni cesti 6 m.*
 - Javni poti 5 m.*
- (4) V varovalnih pasovih obstoječih cest se gradnja novih objektov in naprav ter investicijska vzdrževalna dela dovoli v skladu s pogoji in ob soglasju upravljavca ceste.*
- (5) Lokalne ceste se izvede vsaj v minimalnem profilu v skladu s prepisi. Kolesarsko stezo in hodnik za pešce se v profil ceste vključi tam, kjer je to smotrno in fizično mogoče.*
- (6) Omrežje javnih komunikacij (cest, pločnikov, kolesarskih stez) se gradi enostavno in čitljivo, v strnjenih naseljih opremi z urbano opremo in označi po predpisih. Robnike se posname na vseh prehodih za kolesarje in pešce.*
- (7) Priključevanje cest se izvaja po zaporedju njihovega ranga. Na javno cesto višjega ranga se priključuje le ceste prvega naslednjega nižjega ranga. Rangov se ne preskakuje.*
- (8) Dovoze in priključke na cestno omrežje se uredi tako, da ne se ne ovira prometa in s soglasjem pristojnega upravnega organa ali upravljavca ceste. Nove slepe ceste se zaključijo z obračališčem, primernim za komunalno vozilo.*
- (9) V strnjenih naseljih se ceste postopoma opremi s hodniki za pešce, kolesarskimi stezami, komunalnim koridorjem in z javno razsvetljavo. Kandelabre, prometne znake in obvestilne table se postavlja na komunalni koridor in dosledno na skrajni rob pešaških ali kolesarskih površin.*
- (10) Naprave za umirjanje prometa se gradi le na lokalnih cestah v strnjenih naseljih, strogo po predpisih in s predpisano oznako iz obeh smeri, da ne predstavljajo nevarnosti za voznike.*
- (11) Kolesarske steze se vključi v sistem daljinskih, glavnih in regionalnih kolesarskih povezav na državni ravni. Občinske kolesarske povezave se navezuje na omrežje državnih kolesarskih povezav.*

(12) Na območju občine se kolesarske povezave uredi ob vseh kategoriziranih cestah. Pešpoti in kolesarske povezave se v strnjenih naseljih navezuje na trge in pomembnejše objekte, rekreacijske površine, parke, igrišča in otroška igrišča. Opremi se jih z urbano opremo ter z javno razsvetljavo (razen na območjih kjer javna razsvetljava ni potrebna ali ni skladna s smernicami nosilcev urejanja prostora). Javne kolesarske in pešaške poti ob zelenih površinah se v največji možni meri opremi s parkovno urbano opremo in na primernih odsekih obsadi z drevoredi.

(13) Postajališča javnega potniškega prometa se ureja ob rekonstrukciji ali ob novogradnji cestnega omrežja, pri čemer naj se predvidi varen dostop do avtobusnih postajališč s hodniki za pešce in če je to smiselno, tudi s kolesarskimi stezami.

9.2 Opis in analiza lokacije

Investicija se bo izvajala na območju občine Makole, v podravski regiji (v celoti se izvaja na ozemlju Republike Slovenije) in sicer na ozemlju parcelnih števil 1170/15 in 1158, obe k.o. 773 – Pečke, ki sta v lasti Občine Makole in po katerih trenutno v naravi poteka obstoječa cesta. V manjšem delu bo investicija posegala tudi na sosednja zemljišča 1244, 976, 974, *81, 983/2, 984/2, 984/1, *174, 1156/133, 922/1, 1156/161, 918/4, 918/7, 918/14, 1156/136, 918/1, 918/12, 918/10, 1156/137, 1156/239, 1156/139, 900/24, 1156/142, 1156/177, 1156/143, 900/22, 900/19 in 1158, vse k.o. 773- Pečke. Po potrebi se da večini teh sosednjih zemljišč tudi izogniti.

10 ANALIZA VPLIVOV NA OKOLJE

10.1 Varovanje okolja

Investicija ne bo dodatno onesnaževala okolja, vode ali zraka, niti ne bo vplivala na povečanje hrupa v okolju. Z ekološkega vidika investicija ni sporna in ne bo povzročala dodatnih stroškov okolja zaradi povečanega hrupa, emisij in oškodovane pokrajine. Z ureditvijo odvodnjavanja in brežin se bo celo zmanjšala nevarnost plazenja in erozije tal. Prav tako ni predvidenih drugih stranskih negativnih učinkov na okolje.

Investicija se nanaša na rekonstrukcijo ceste v okviru obstoječega cestnega sveta.

Pri načrtovanju in izvedbi investicije bodo upoštevana naslednja izhodišča:

- učinkovitost izrabe naravnih virov (energetska učinkovitost, učinkovita raba vode in surovin),
- okoljska učinkovitost (uporaba najboljših razpoložljivih tehnik, uporaba referenčnih dokumentov, nadzor emisij in tveganj, zmanjšanje količin odpadkov in ločeno zbiranje odpadkov),
- trajnostna dostopnost (spodbujanje okolju prijaznejših načinov prevoza),
- zmanjševanje vplivov na okolje (izdelava poročil o vplivih na okolje oz. strokovnih ocen za posege, kjer je to potrebno).

Predmetna investicija je prvenstveno namenjena ponovni vzpostavitvi normalne prevoznosti javne cestne infrastrukture ter izboljšanju prometne varnosti in pretočnosti ter varovanju okolja.

Z izvedbo sanacije plazov v Občini Makole, se bo promet odvijal neovirano in z večjo pretočnostjo ter tako zmanjšal onesnaževanje zraka in pripomogel k zmanjšanju segrevanja ozračja, kar pomeni zmanjšanje ogrožanja zdravja občanov Občine Makole ter širše okolice.

S sanacijo plazov na predmetnem območju se bo preprečilo plazenje tal in uničevanje predmetnega območja iz vidika ohranjanja narave. Samo območje bo možno varno uporabljati v kmetijske namene. Sanacija plazov bo zmanjšala obremenitev na vodo, predvsem podtalnico. S tega razloga bo voda namenjena za pitje in za kmetijske dejavnosti neoporečna.

Med gradnjo lahko pričakujemo minimalno onesnaževanje tal zaradi emisij gradbenih in delovnih strojev. V tem času obstaja tudi izjemno majhna verjetnost, da zaradi nepravilne uporabe transportnih sredstev in drugih nepredvidljivih situacij pride do kontaminacije tal (npr. z izlitjem olj ali drugih naftnih derivatov). V primeru razlitja se bo onesnažena in kontaminirana zemljina odstranila ter primerno deponirala. Za odvoz onesnažene zemljine bo poskrbelo pooblaščenno podjetje za odvoz nevarnih odpadkov. Ocenjujemo, da je ob pravilni uporabi gradbenih in delovnih strojev možnost kontaminacije tal ter posledično vode, izjemno majhna.

V času izvajanja gradbenih del se bodo vplivi na kvaliteto zraka kazali predvsem v povečanih emisijah izpušnih plinov ter prašenju zaradi uporabe gradbenih delovnih strojev. Ta vpliv je omejen na čas izvajanja in je zato zanemarljiv.

V času izvajanja zemeljskih del bo obremenjenost okolja s hrupom največja, saj bo vir hrupa predstavljala gradbena mehanizacija kot tudi tovorni promet. Dela na gradbišču bodo potekala samo podnevi. Vir hrupa bo zgolj občasen. Zaradi časovne omejenosti del bo vpliv hrupa v daljšem časovnem obdobju zanemarljiv.

Uredba o ravnanju z odpadki, ki nastajajo pri gradbenih delih (Uradni list RS, št. 34/08 in 44/22 – ZVO2) določa, da je za gradbene odpadke v celoti odgovoren investitor. Pri tem se morajo upoštevati vsa pravila ravnanja z odpadki, ki so potrebna za preprečevanje ali zmanjševanje nastajanja odpadkov in njihove škodljivosti za okolje ter za zagotovitev predelave nastalih odpadkov oz. njihovo varno odstranitev, če predelava ni možna.

Ocena stroškov za odpravo negativnih vplivov ni bila izdelana, saj mejne vrednosti ne bodo presežene.

10.2 Presoja skladnosti projekta z načelom DNSH (Do No Significant Harm)

Uredba o taksonomiji (Uredba (EU) 2020/852 Evropskega parlamenta in Sveta z dne 18. junija 2020 o vzpostavitvi okvira za spodbujanje trajnostnih naložb ter spremembi Uredbe (EU) 2019/2088 v 9. členu) za namene določitve stopnje okoljske trajnosti naložbe določa šest okoljskih ciljev:

1. blažitev podnebnih sprememb,
2. prilagajanje podnebnim spremembam,
3. trajnostna raba ter varstvo vodnih in morskih virov,
4. prehod na krožno gospodarstvo,
5. preprečevanje in nadzorovanje onesnaževanja,
6. varstvo in ohranjanje biotske raznovrstnosti in ekosistemov.

V skladu z Uredbo EU o taksonomiji velja tudi pogoj, da dejavnost ne more biti »zelena«, če bistveno škoduje kateremu od navedenih okoljskih ciljev, ne glede na njen prispevek k preostalim okoljskim ciljem (načelo DNSH).

Slovenija se je v Programu evropske kohezijske politike v obdobju 2021–2027 v Sloveniji že zavezala, da bo pri naložbah v okviru vseh ciljev politik upoštevala načelo DNSH. Tudi Uredba (EU) 2021/241 o vzpostavitvi Mehanizma za okrevanje in odpornost opredeljuje horizontalno načelo, da se podpirajo le ukrepi, pri katerih se spoštuje načelo DNSH.

Na podlagi omenjene uredbe je Vlada RS 21. 9. 2023 sprejela Metodologijo za zeleno proračunsko načrtovanje (št. 41000-11/2023/3; v nadaljevanju Metodologija), ki vključuje več korakov za preverjanje in ocenjevanje vpliva projekta ali ukrepa oziroma proračunskih odhodkov, prihodkov in davčnih izdatkov na vseh šest okoljskih ciljev, preden se projekt ali ukrep vključi v proračun.

Neposredni proračunski uporabnik je odgovoren za pravilno presojo projekta, ukrepa oziroma davčnega izdatka.

Predlagatelj projekta ali ukrepa glede na njun namen oziroma cilj samooceni in na kratko pojasni vpliv na vsakega od okoljskih ciljev posebej. Kot podlaga za ugotavljanje in pojasnjevanje vpliva na okoljske cilje, se smiselno uporabljajo merila, opredeljena v Tehničnih smernicah EK za uporabo načela DNSH oziroma v nacionalnih predpisih, ki to opredeljujejo. Za potrebe ocene vplivov projekta na okoljske cilje Metodologija določa matriko za zeleno proračunsko označevanje (v nadaljevanju matrika), ki je sestavni del dokumentacije o projektu. V nadaljevanju je izpolnjena matrika za projekt LC 440541 Mostečno-Savinsko -PLAZ z vidika načela, da se ne škoduje bistveno šestim okoljskim ciljem.

Tabela 13: Matrika za zeleno proračunsko označevanje

LC 440541 Mostečno-Savinsko -PLAZ					
Oznaka: LC 440541	Ugoden	Mešan	Neugoden	Nevtralen	Neznan
	x				
Okoljski cilji	Vpliv +1 / 0 / -1 / -2	Pojasnilo vpliva			
Blažitev podnebnih sprememb	0	Investicijski projekt ne vpliva na blažitev podnebnih sprememb.			
Prilagajanje podnebnim spremembam	+1	Investicijski projekt vpliva na prilagajanja podnebnim spremembam, in sicer bo objekt oz. zaščita objekta (lokalne ceste) zasnovana in izvedena z ustreznimi materiali, da bo objekt javne infrastrukture odpornejši (bolj prilagojen) na podnebne spremembe.			
Trajnostna raba ter varstvo vodnih in morskih virov	0	Investicijski projekt ne vpliva na trajnostno rabo ali varstvo vodnih in morskih virov.			
Prehod na krožno gospodarstvo	0	Investicijski projekt ne vpliva na prehod na krožno gospodarstvo.			
Preprečevanje in nadzorovanje onesnaževanja	0	Investicijski projekt ne vpliva na preprečevanje in nadzorovanje onesnaževanja.			
Varstvo in obnova biotske raznovrstnosti in ekosistemov	0	Investicijski projekt ne vpliva na varstvo in obnovo biotske raznovrstnosti in ekosistemov.			

Sklepi iz izpeljanega ocenjevanja vplivov na okoljske cilje so naslednji:

- noben vpliv na katerikoli okoljski cilj ni ocenjen z -2, projekt izpolnjuje načela DNSH,

- vpliv projekta na okoljske cilje je v skladu z uporabljenom metodologijom Ugoden, ker je pri vsaj enem od okoljskih ciljev podana pozitivna ocena in ni negativne ocene za kateregakoli od preostalih okoljskih ciljev,
- ocena Ugoden se vnese v NRP

11 ČASOVNI NAČRT IZVEDBE INVESTICIJE, VODENJE PROJEKTA, ANALIZA IZVEDLJIVOSTI

11.1 Časovni načrt

Tabela 14: Terminski plan

AKTIVNOST	ZAČETEK	KONEC
Izvedbena dela		
Zagotovitev sofinancerskih sredstev	September 2025	Marec 2026
Pridobitev dodatnih zemljišč	Marec 2025	Februar 2026
Javni razpis za izbiro izvajalca del	November 2025	Februar 2026
Izvajanje vseh del	April 2026	Maj 2027
Končni prevzem vseh izvedenih del	Maj 2027	Junij 2027

Iz zgornjega časovnega načrta izvedbe investicije je razvidno, da ima investicija v naprej določeno trajanje ter določen začetek in konec. Pričetek gradbenih del je predviden v mesecu aprilu 2026, zaključek pa v mesecu maju 2027. Končni zahtevek za izplačilo nepovratnih namenskih sredstev MNVM bo lahko predložen najkasneje do 30.06.2027.

Rekonstruirana lokalna cesta bo po zaključku operacije polno funkcionalna in v lasti občine Makole. Investicija je izvedljiva tako v fizičnem kot finančnem smislu in bo zaključena najkasneje do 30. junija 2026.

11.2 Analiza izvedljivosti

Podrobnejša analiza izvedljivosti bo lahko izdelana na osnovi rezultatov razpisa za izbor izvajalca.

Občina je že izvedla sledeče aktivnosti:

- priprava investicijske dokumentacije – Dokument identifikacije investicijskega projekta
- priprava investicijske dokumentacije – Investicijski program
- priprava projektne dokumentacije PZI

Občina bo do februarja 2026 izvedla sledeče aktivnosti za nadaljevanje projekta:

- javno naročilo za izvedbo del.

Upravljalec projekta bo Občina Makole.

12 NAČRT FINANCIRANJA V TEKOČIH CENAH PO DINAMIKI IN VIRIH FINANCIRANJA

Predvideva se sofinanciranje s strani Ministrstva za naravne vire in prostor, Sektorja za zmanjševanje posledic naravnih nesreč, brez sofinanciranja je izvedba zelo vprašljiva

Tabela 15: Viri financiranja po tekočih cenah

		VREDNOST	DELEŽ (%)
	OBČINA MAKOLE	25.000,00	1,71 %
	MNVP	1.440.566,41	98,29 %
	SKUPAJ	1.465.566,41	100,00 %

Tabela 16: Viri financiranja po letih

	2024	2026	2027	Skupaj
OBČINA MAKOLE	25.000,00	0,00	0,00	25.000,00
MNVP	0,00	706.160,01	734.406,40	1.440.566,41
SKUPAJ	25.000,00	706.160,01	734.406,40	1.465.566,41

Po potrebi se bodo po opravljeni recenziji projekta s strani Državne projektne pisarne, viri in dinamika financiranja spremenili.

13 PROJEKCIJE PRIHODKOV IN STROŠKOV POSLOVANJA

13.1 Projekcija stroškov investicije

Tabela 17: Projekcija stroškov investicije

Leto	Vrsta del	Vrednost v tekočih cenah brez DDV	Vrednost tekočih cenah z DDV
2024	Projektna dokumentacija	20.491,80	25.000,00
	Skupaj 2024	20.491,80	25.000,00
2026	Izvedba del	566.885,25	691.600,01
	Nadzor	11.934,43	14.560,00
	Skupaj 2026	578.819,68	706.160,01
2027	Izvedba del	589.560,66	719.264
	Nadzor	12.411,80	15.142,40
	Skupaj 2027	601.972,46	734.406,40
SKUPAJ VREDNOST		1.201.283,94	1.465.566,41

Stroški investicije so ocenjeni na 1.465.566,41 EUR.

13.2 Projekcija operativnih stroškov in prihodkov

Predvidevamo, da bodo znašali letni vzdrževalni stroški lokalne ceste na tem odseku 5.000,00 EUR/ leta. Stroški izhajajo iz zimske službe, čiščenja ceste, manjših popravil cestišča in obcestnega pasu, vzdrževanja odvodnjavanja, vzdrževanja pilotne stene in opornega zidu.

Predmetna investicija ne prinaša nobenih prihodkov.

14 VREDNOTENJE DRUGIH STROŠKOV IN KORISTI S PRESOJO UPRAVIČENOSTI

14.1 Druge koristi – javno dobro

V finančnem smislu je težko in zahtevno oceniti stroške in koristi investicije take vrste, saj se bodo koristi pokazale na več različnih področjih. Predvideno je znižanje stroškov vzdrževanja. Izognemo se nevarnosti zapore celotne trase, kar bi podaljšalo poti dnevnih migrantov ter otežilo dostop stanovalcem in lastnikom nepremičnin na tem področju, s čemer bi se jim bistveno zvišali stroški, ter zmanjšala kakovost življenja. Prav tako bo zaradi izboljšane cestne infrastrukture manj obremenitev in poškodb vozil in zmanjšana bo tudi poraba goriva. Izboljšana infrastruktura bo imela zaradi manjših izpustov tudi pozitiven vpliv na zdravje prebivalstva. Prav tako je pričakovati pozitiven vpliv na turizem in lokalno gospodarstvo.

Celotna korist je ocenjena na vsaj 120.000 EUR letno (pričakujemo skupne koristi v višini vsaj 60 EUR letno na občana). Prve koristi se pričakujejo po zaključku investicije v letu 2027 in ostajajo nominalno nespremenjene v celotnem referenčnem obdobju.

14.2 Finančna analiza

Izhodišča

- Vrednotenje je opravljeno po metodi cost - benefit analize.
- Upoštevan je 4% diskontni faktor, skladno z Uredbo o enotni metodologiji za pripravo in obravnavo investicijske dokumentacije na področju javnih financ.
- Upoštevana ekonomska doba je 30 let po zaključku projekta

Tabela 18: Finančna analiza

Leto	Investicijski stroški	Operativni stroški	Prihodki	Ostane vrednosti	Neto denarni tok
2025	25.000,00	0,00	0,00		-25.000,00
2026	706.160,00	0,00	0,00		-706.160,00
2027	734.406,40	0,00	0,00		-734.406,40
2028	0,00	5.000,00	0,00		-5.000,00
2029		5.000,00	0,00		-5.000,00
2030		5.000,00	0,00		-5.000,00
2031		5.000,00	0,00		-5.000,00
2032		5.000,00	0,00		-5.000,00
2033		5.000,00	0,00		-5.000,00
2034		5.000,00	0,00		-5.000,00
2035		5.000,00	0,00		-5.000,00
2036		5.000,00	0,00		-5.000,00
2037		5.000,00	0,00		-5.000,00
2038		5.000,00	0,00		-5.000,00

2039		5.000,00	0,00		-5.000,00
2040		5.000,00	0,00		-5.000,00
2041		5.000,00	0,00		-5.000,00
2042		5.000,00	0,00		-5.000,00
2043		5.000,00	0,00		-5.000,00
2044		5.000,00	0,00		-5.000,00
2045		5.000,00	0,00		-5.000,00
2046		5.000,00	0,00		-5.000,00
2047		5.000,00	0,00		-5.000,00
2048		5.000,00	0,00		-5.000,00
2049		5.000,00	0,00		-5.000,00
2050		5.000,00	0,00		-5.000,00
2051		5.000,00	0,00		-5.000,00
2052		5.000,00	0,00		-5.000,00
2053		5.000,00	0,00		-5.000,00
2054		5.000,00	0,00		-5.000,00
2055		5.000,00	0,00		-5.000,00
2056		5.000,00	0,00		-5.000,00
2057		5.000,00	0,00	146.105,82	141.105,82
Skupaj	1.465.566,40	150.000,00	0,00	146.105,82	-1.469.460,58

DISKONTIRANE VREDNOSTI (4%)					
Leto	Investicijski stroški	Operativni stroški	Prihodki	Ostanek vrednosti	Neto denarni tok
2025	25.000,00	0,00	0,00		-25.000,00
2026	679.000,00	0,00	0,00		-679.000,00
2027	679.000,00	0,00	0,00		-679.000,00
2028	0,00	4.444,98	0,00		-4.444,98
2029	0,00	4.274,02	0,00		-4.274,02
2030		4.109,64	0,00		-4.109,64
2031		3.951,57	0,00		-3.951,57
2032		3.799,59	0,00		-3.799,59
2033		3.653,45	0,00		-3.653,45
2034		3.512,93	0,00		-3.512,93
2035		3.377,82	0,00		-3.377,82
2036		3.247,90	0,00		-3.247,90
2037		3.122,99	0,00		-3.122,99
2038		3.002,87	0,00		-3.002,87
2039		2.887,38	0,00		-2.887,38
2040		2.776,32	0,00		-2.776,32
2041		2.669,54	0,00		-2.669,54
2042		2.566,87	0,00		-2.566,87
2043		2.468,14	0,00		-2.468,14
2044		2.373,21	0,00		-2.373,21
2045		2.281,93	0,00		-2.281,93
2046		2.194,17	0,00		-2.194,17
2047		2.109,78	0,00		-2.109,78
2048		2.028,63	0,00		-2.028,63

2049		1.950,61	0,00		-1.950,61
2050		1.875,58	0,00		-1.875,58
2051		1.803,45	0,00		-1.803,45
2052		1.734,08	0,00		-1.734,08
2053		1.667,39	0,00		-1.667,39
2054		1.603,26	0,00		-1.603,26
2055		1.541,59	0,00		-1.541,59
2056		1.482,30	0,00		-1.482,30
2057		1.425,29	0,00	41.648,62	40.223,33
Skupaj	1.383.000,00	79.937,25	0,00	41.648,62	-1.421.288,66

Neto sedanja vrednost

Neto sedanja vrednost investicijskega projekta je negativna, saj nima predvidenih finančnih prihodkov.

Neto sedanja vrednost investicijskega projekta znaša -1.421.288,66 €.

Doba vračanja investiranih sredstev

Investirana sredstva se nikoli ne povrnejo, ker investicija ne ustvarja prihodkov. Ekonomska pariteta (break even) tako nikoli ni dosežena.

14.2 Ekonomska analiza

Tabela 19: Ekonomska analiza

Leto	Investicijski stroški	Operativni stroški	Koristi	Ostane vrednosti	Neto koristi
2024	25.000,00	0,00			-25.000,00
2025	706.160,00	0,00	0,00		-706.160,00
2026	734.406,40	0,00	0,00		-734.406,40
2027	0,00	5.000,00	120.000,00		115.000,00
2028		5.000,00	120.000,00		115.000,00
2029		5.000,00	120.000,00		115.000,00
2030		5.000,00	120.000,00		115.000,00
2031		5.000,00	120.000,00		115.000,00
2032		5.000,00	120.000,00		115.000,00
2033		5.000,00	120.000,00		115.000,00
2034		5.000,00	120.000,00		115.000,00
2035		5.000,00	120.000,00		115.000,00
2036		5.000,00	120.000,00		115.000,00
2037		5.000,00	120.000,00		115.000,00
2038		5.000,00	120.000,00		115.000,00
2039		5.000,00	120.000,00		115.000,00
2040		5.000,00	120.000,00		115.000,00
2041		5.000,00	120.000,00		115.000,00

2042		5.000,00	120.000,00		115.000,00
2043		5.000,00	120.000,00		115.000,00
2044		5.000,00	120.000,00		115.000,00
2045		5.000,00	120.000,00		115.000,00
2046		5.000,00	120.000,00		115.000,00
2047		5.000,00	120.000,00		115.000,00
2048		5.000,00	120.000,00		115.000,00
2049		5.000,00	120.000,00		115.000,00
2050		5.000,00	120.000,00		115.000,00
2051		5.000,00	120.000,00		115.000,00
2052		5.000,00	120.000,00		115.000,00
2053		5.000,00	120.000,00		115.000,00
2054		5.000,00	120.000,00		115.000,00
2055		5.000,00	120.000,00		115.000,00
2056		5.000,00	120.000,00	146.105,82	261.105,82
Skupaj	1.465.566,40	150.000,00	3.600.000,00	0,00	2.130.539,42

DISKONTIRANE VREDNOSTI (4%)					
Leto	Investicijski stroški	Operativni stroški	Koristi	Ostanek vrednosti	Neto koristi
2024	25.000,00	0,00	0,00		-25.000,00
2025	679.000,00	0,00	0,00		-679.000,00
2026	679.000,00	0,00	0,00		-679.000,00
2027	0,00	4.444,98	106.679,56		102.234,58
2028		4.274,02	102.576,50		98.302,48
2029		4.109,64	98.631,25		94.521,62
2030		3.951,57	94.837,74		90.886,17
2031		3.799,59	91.190,14		87.390,55
2032		3.653,45	87.682,82		84.029,37
2033		3.512,93	84.310,41		80.797,47
2034		3.377,82	81.067,70		77.689,88
2035		3.247,90	77.949,71		74.701,81
2036		3.122,99	74.951,65		71.828,66
2037		3.002,87	72.068,89		69.066,02
2038		2.887,38	69.297,01		66.409,63
2039		2.776,32	66.631,74		63.855,42
2040		2.669,54	64.068,98		61.399,44
2041		2.566,87	61.604,79		59.037,92
2042		2.468,14	59.235,37		56.767,23
2043		2.373,21	56.957,09		54.583,88
2044		2.281,93	54.766,43		52.484,50
2045		2.194,17	52.660,03		50.465,86
2046		2.109,78	50.634,65		48.524,87
2047		2.028,63	48.687,16		46.658,53
2048		1.950,61	46.814,58		44.863,97
2049		1.875,58	45.014,02		43.138,43

2050		1.803,45	43.282,71		41.479,26
2051		1.734,08	41.617,99		39.883,91
2052		1.667,39	40.017,30		38.349,91
2053		1.603,26	38.478,17		36.874,91
2054		1.541,59	36.998,24		35.456,65
2055		1.482,30	35.575,23		34.092,93
2056		1.425,29	34.206,95	40.046,75	72.828,42
Skupaj	1.383.000,00	79.937,28	1.918.494,82	40.046,75	495.604,29

Ekonomska neto sedanja vrednost projekta znaša 495.604,29 €. Ekonomska relativna neto sedanja vrednost znaša 0,358 Rezultati ekonomske analize dokazujejo, da je investicija ekonomsko upravičena.

Osnovni ekonomski kazalniki projekta so:

- Ekonomska neto sedanja vrednost (ENSV): 495.604,29 EUR
- Ekonomska interna stopnja donosnosti (EISD): 7,8 %
- Razmerje med ekonomskimi koristmi in stroški (EKS): 1,34

Upravičenost investicije je dokazana z evidentiranjem splošnih koristi, ki jih omogoča izvedena investicija. Izvedba projekta ima tudi velike nedenarne koristi.

Če bi v ekonomski analizi skušali ovrednotiti tudi druge koristi, ki jih je finančno težko realno oceniti, ali pa to sploh ni mogoče, bi bil rezultat ekonomske analize še bolj pozitiven.

Na podlagi analize ugotavljamo, da je izvedba investicije upravičena, saj prinaša koristi tako na družbenem področju kot na razvojno gospodarskem, turističnem ter socialnem področju.

Ob upoštevanju usmeritev in prispevka investicije k doseganju širših družbenih ciljev je investicija vsekakor sprejemljiva za izvedbo. Investitor ocenjuje, da z investicijo nihče ne izgublja.

15 ANALIZA TVEGANJ IN OBČUTLJIVOSTI

15.1 Analiza tveganj

Analiza tveganja je v Uredbi o enotni metodologiji za pripravo in obravnavo investicijske dokumentacije na področju javnih financ definirana kot ocenjena vrednost, da projekt ne bo dosegel pričakovanih rezultatov oz. učinkov. Osredotoča se na identificiranje in definiranje možnih tveganj, ki bi lahko ogrozila oz. negativno vplivala na izvedbo projekta.

Pri projektu smo opredelili naslednja možna tveganja:

- splošna tveganja,
- tveganje v času izgradnje in
- tveganje v času obratovanja.

Točkovanje tveganja:

- Ni tveganja – 10 točk.
- Nizko tveganje – 7 točk.
- Srednje tveganje – 4 točk.
- Visoko tveganje – 0 točk.

Možno je dodeliti tudi vmesno število točk.

Tabela 20: Seznam in opis tveganj pri izvedbi projekta

Zap. št.	Tveganje	Opis
1.	Vodenje projekta	Tveganje zaradi pomanjkljive strokovne usposobljenosti odgovornega vodje projekta. Tveganje je povezano z neuspešnim vodenjem projekta, slabe odločitve, slabo vodenje projektne skupine itn.
2.	Priprava in pridobivanje dokumentacije	Tveganje je povezano s pripravo projektne dokumentacije, razne tehnične dokumentacije povezane z gradnjo (soglasja, varstvo okolja itn.). Tveganje se opredeli glede na zahtevnost projekta in oceno potencialnih težav pri pridobivanju dokumentacije.
3.	Zamuda pri postopkih JN	Tveganje je povezano s tveganjem izvedbe postopka javnega naročanja. Dejavniki, ki vplivajo na ta tveganja, so: izvedba postopka javnega naročanja, pogodba z izvajalcem oz. koncesionarjem.
4.	Usklajenost projekta s cilji ter Strategijami RS	Tveganje je povezano s skladnostjo projekta s tveganjem usklajenosti projekta s cilji, strategijami in politikami investitorja in države. Dejavniki, ki vplivajo na tveganje, so: neusklajenost projekta s cilji in strategijo investitorja, neusklajenost projekta z državnimi strategijami in z veljavno zakonodajo ipd.
5.	Izvedba projekta	Tveganje je povezano s tveganjem izvedbe projekta. Dejavniki, ki vplivajo na ta tveganja, so: izkušnost izvajalca del in podizvajalcev, geološko, geomehansko in prostorsko zahteven teren gradnje,

		konstrukcijsko zahteven objekt, veliko število podizvajalcev, zanesljivost projektnega izvajalca, finančna stabilnost izvajalca projekta.
6.	Pravočasnost izvedbe	Tveganje je povezano s tveganjem uspešnega in pravočasnega prevzema objektov in njihove predaje v upravljanje. Dejavniki, ki vplivajo na tveganje, so: vrsta objekta (objekt z vplivi na okolje, objekt, pri katerem je predpisan monitoring), izkušnje izvajalca projekta (skladnost gradnje v skladu s tehnično in projektno dokumentacijo, izpolnjevanje obveznosti izvajalca) in izkušnje investitorja (obveznosti investitorja: nadzor nad gradnjo, kvalitativni pregled in prevzem, projekt vzdrževanja in obratovanja ipd.).
7.	Financiranje izvedbe	Tveganje je povezano z oceno tveganja financiranja investicijskega projekta. Ali ima investitor zadostne vire financiranja tudi v primeru če pride do spremembe projekta in povišanja sredstev.
8.	Nadzor nad izvedbo	Tveganje je povezano z izvajanjem strokovnega in projektantskega nadzora nad izvedbo projekta. Tveganje: ali je kader dovolj usposobljen in prisoten na gradbišču, da redno in kvalitetno spremlja izvajanje investicije
9.	Kvaliteta izvedbe	Tveganje je povezano s kvalitetno izvedbo del, ki je v neposredni povezavi s tveganjem pridobivanje projektne dokumentacije in tveganjem nadzora nad izvedbo. V kolikor sta ta dva tveganja minimalna, je tveganje kvalitete izvedbe minimalna.
10.	Vzdrževanje objekta	Tveganje vzdrževanja je povezano z zagotavljanjem sredstev za redno vzdrževanje, usposobljenostjo vzdrževalca itn.

Tabela 21: Seznam in opredelitev tveganj obravnavanega projekta

Vrsta tveganja	Faktor tveganja		Maksimalno število točk	Ocenjeno število točk za projekt
Splošna tveganja	1.	Vodenje projekta	10	9
	2.	Priprava in pridobivanje dokumentacije	10	8
	3.	Zamuda pri postopkih JN	10	7
	4.	Usklajenost projekta s cilji ter Strategijami RS	10	10
Tveganje v času izgradnje	5.	Izvedba projekta	10	7
	6.	Pravočasnost izvedbe	10	7
	7.	Financiranje izvedbe	10	4
	8.	Nadzor nad izvedbo	10	8
Tveganje v času obratovanja	9.	Kvaliteta izvedbe	10	7
	10.	Vzdrževanje objekta	10	7
Skupaj število točk			100	74
Skupaj v %			100 %	74 %

Na podlagi izdelane analize tveganj v obravnavanem dokumentu je razvidno, da ima izvedba investicijskega dokaj nizko stopnjo tveganja izvedbe celotnega projekta. Med tveganji izstopa predvsem tveganje financiranja.

15.2 Analiza Občutljivosti

Analiza občutljivosti je ključna za oceno robustnosti investicijskega projekta na spremembe ključnih ekonomskih parametrov. Za projekt sanacije plazov in rekonstrukcije lokalne ceste LC 440541 Mostečno-Savinsko so bili kot ključni dejavniki, ki vplivajo na ekonomsko upravičenost, identificirani investicijski stroški in ekonomske koristi.

Osnovni ekonomski kazalniki projekta so:

- Ekonomska neto sedanja vrednost (ENSV): 495.604,29 EUR
- Ekonomska interna stopnja donosnosti (EISD): 7,8 %
- Razmerje med ekonomskimi koristmi in stroški (EKS): 1,34

Vpliv povečanja investicijskih stroškov na ENSV in EISD je prikazan v spodnji tabeli. Povečanje stroškov za 10 % in 20 % simulira morebitne nepredvidene stroške med izvedbo projekta.

Tabela 22: Vpliv povečanja stroškov

Scenarij	Sprememba stroškov	Novi investicijski stroški (EUR)	ENSV (EUR)	EISD (%)	EKS
Osnovni scenarij	0 %	1.465.566	495.604	7,8 %	1,34
Scenarij 1	+10 %	1.612.123	349.047	7,0 %	1,24
Scenarij 2	+20 %	1.758.680	202.490	6,3 %	1,14

Ugotovitev: Projekt ostaja **ekonomsko upravičen** tudi v primeru 20-odstotnega povečanja investicijskih stroškov, saj ENSV ostaja pozitivna (202.490 EUR), EISD (6,3 %) pa je še vedno višja od diskontne stopnje.

Vpliv zmanjšanja letnih ekonomskih koristi na ENSV in EISD je prikazan v spodnji tabeli. Zmanjšanje koristi za 10 % in 20 % simulira morebitno precenjenost družbenih in ekonomskih učinkov projekta.

Tabela 23: Vpliv zmanjšanja ekonomskih koristi

Scenarij	Sprememba koristi	ENSV (EUR)	EISD (%)	EKS
Osnovni scenarij	0 %	495.604	7,8 %	1,34
Scenarij 3	-10 %	265.604	6,5 %	1,21
Scenarij 4	-20 %	35.604	5,2 %	1,07

Ugotovitev: Projekt ohranja **ekonomsko upravičenost** tudi v primeru 20-odstotnega zmanjšanja ekonomskih koristi, saj ENSV ostaja pozitivna (35.604 EUR), EISD (5,2 %) pa je še vedno višja od diskontne stopnje.

Točka preloma določa, za koliko se lahko spremenijo ključni dejavniki, preden ENSV postane negativna (tj. EISD pade pod diskontno stopnjo 5 %).

Tabela 24: Kritične vrednosti za točko preloma (Break -Even Point)

Dejavnik	Kritična sprememba	Kritična vrednost
Investicijski stroški	+34 %	1.963.740 EUR
Ekonomске koristi	-25 %	90.000 EUR letno

Zaključek analize občutljivosti: Analiza občutljivosti potrjuje **robustnost** investicijskega projekta. Kritična točka preloma je dosežena pri 34-odstotnem povečanju stroškov ali 25-odstotnem zmanjšanju koristi. Glede na naravo projekta (sanacija po naravni nesreči) in konzervativno oceno koristi, je tveganje, da bi projekt postal ekonomsko neupravičen, nizko. Projekt je primeren za realizacijo.

16 PREDSTAVITEV REZULTATOV

16.1 Utemeljitev investicije in tehnični obseg

Investicijski projekt Sanacija plazov in rekonstrukcija lokalne ceste LC 440541 Mostečno-Savinsko je nujen ukrep za odpravo posledic naravne nesreče (plaz, sprožen avgusta 2023), ki ogroža stabilnost ceste in varnost prebivalcev. Investicija je ključna za preprečitev popolne zapore ceste in s tem povezanih visokih stroškov ter zmanjšanja kakovosti življenja na območju Občine Makole.

Glavni tehnični obseg projekta vključuje:

- Rekonstrukcijo ceste v dolžini 880 metrov.
- Izvedbo stabilizacijskih ukrepov za zagotavljanje varnosti pred plazenjem (pilotna stena, oporni zid).
- Celovito ureditev odvodnjavanja.
- Izgradnjo pločnika in javne razsvetljave za izboljšanje prometne varnosti.

Izvedba gradbenih del naj bi potekala v letih 2026 in 2027.

16.2 Finančni in ekonomski kazalniki

Skupna ocenjena vrednost investicije (z DDV) znaša **1.465.566,41 EUR**. Projekt je neprofitne narave in je usmerjen v javno dobro, zato je ekonomska upravičenost ocenjena z metodo stroškov in koristi (CBA).

Ključni rezultati ekonomske analize (osnovni scenarij):

Kazalnik	Vrednost	Ugotovitev
Ekonomska neto sedanja vrednost (ENSV)	495.604,29 EUR	Pozitivna vrednost potrjuje ekonomsko upravičenost.
Ekonomska interna stopnja donosnosti (EISD)	7,8 %	EISD > Diskontna stopnja.
Razmerje med ekonomskimi koristmi in stroški (EKS)	1,34	EKS > 1, kar pomeni, da so koristi večje od stroškov.

Ekonomska analiza jasno kaže, da so **ekonomske koristi projekta večje od ekonomskih stroškov**, kar potrjuje visoko stopnjo ekonomske upravičenosti.

16.3 Analiza občutljivosti in tveganj

Izvedena analiza občutljivosti je preverila robustnost projekta na spremembe ključnih parametrov (investicijski stroški in ekonomske koristi).

Dejavnik	Kritična točka preloma (ENSV = 0)	Zaključek
Povečanje investicijskih stroškov	+34 %	Projekt ostaja upravičen tudi ob znatnem povečanju stroškov.
Zmanjšanje ekonomskih koristi	-25 %	Projekt je odporen na zmanjšanje koristi do te kritične meje.

Zaključek analize občutljivosti: Projekt izkazuje **robustnost** in je odporen na znatne spremembe v stroških in koristih. Tveganje, da bi projekt postal ekonomsko neupravičen, je minimalno.

16.4 Zaključna ocena in priporočilo

Na podlagi celovite analize, ki vključuje tehnično nujnost, visoko ekonomsko upravičenost (ENSV = 495.604,29 EUR, EISD = 7,8 %, EKS = 1,34) in robustnost na tveganja, je investicijski projekt LC 440541 Mostečno-Savinsko - Plaz priporočljiv za realizacijo.

Projekt bo zagotovil stabilnost ključne prometne infrastrukture, izboljšal prometno varnost in kakovost življenja prebivalcev ter prispeval k trajnostnemu razvoju Občine Makole. Predlagana je takojšnja izvedba v letih 2026 in 2027, s predvidenim sofinanciranjem s strani Ministrstva za naravne vire in prostor.